

KATARZYNA GRALA

Mladá farmárka mimoriadne spoločensky aktívna.

Identifikačné údaje

Názov: Katarzyna Grala

Lokalita: Piszowice, Dolnosliezské vojvodstvo, Poľsko

Veľkosť farmy: 60 ha (18 ha prenajatých)

Rok založenia: 2019

Hlavné činnosti: repka, pšenica, hrach, kukurica

Web / Facebook / Twitter: neuvedené

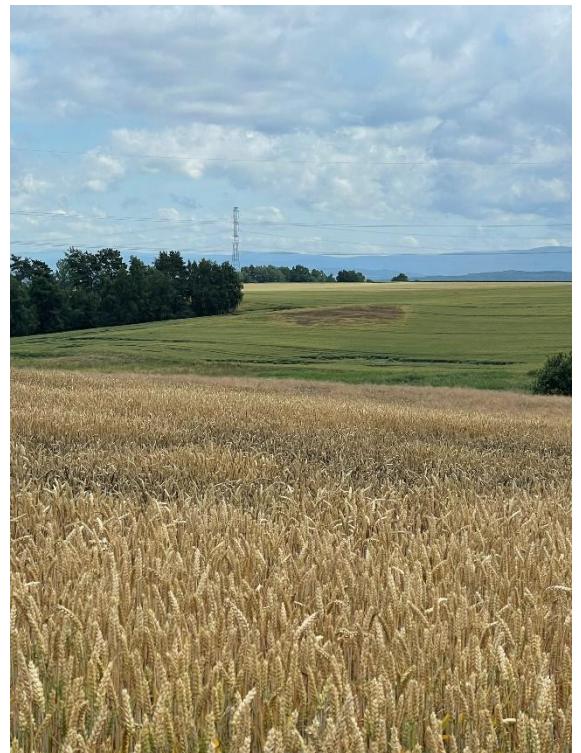
Farmu vedie 20-ročná žena, ktorá navštevuje strednú školu. Poľnohospodársku činnosť začala v roku 2019, keď dostala farmu ako dar. Poľnohospodársky využívaná plocha farmy je 60 ha, z toho 42 ha vlastní správkynia farmy a 18 ha je prenajatých. Hlavnou špecializáciou farmy je rastlinná výroba. Pestuje sa repka (42 ha), pšenica (10 ha), hrach (4 ha) a kukurica (4 ha). Táto práca ju jednoducho baví a bola pre ňu motivačným stimulom na začatie poľnohospodárskej činnosti. V tejto fáze si zakladá na externých poľnohospodárskych službách, pretože sú výhodnejšie ako celkové náklady na používanie vlastného poľnohospodárskeho zariadenia. Plánuje kúpiť pôdu v rámci podpory prémie pre mladých farmárov. Plánuje tiež poskytovať poľnohospodárske služby a zároveň má možnosť využiť fondy EÚ na nákup strojov a zariadení. To znamená, že nákup poľnohospodárskych strojov a zariadení je podmienený investičnými možnosťami (fondmi) a využívaním zariadení na služby. Zmluvne sa dohodne na všetkej produkcii vyprodukovanej na farme. V súčasnom štádiu vývoja vízie podniku neplánuje malé spracovanie alebo priamy predaj

Poľnohospodárka nie je členkou žiadnej skupiny ani organizácie poľnohospodárskych výrobcov, ale zapája sa do spoločenských aktivít a dobrovoľníckej činnosti. Je predsedníčkou nadácie, aktivistkou ZMW (spolupredsedníčkou Národnej rady mladých poľnohospodárov ZMW), študentkou Vysoké školy poľnohospodárskej v odbore poľnohospodárstvo (externá forma). Spolupracuje s Dolnosliezskou poľnohospodárskou komorou a so spoločnosťou Osadkowski-Cebulski a Agrii, ktoré organizujú množstvo školení a podporujú nás poradenskými službami. Školenia sa zameriavajú najmä na riadenie farmy a maximalizáciu hospodárskeho výsledku. Vďaka pôsobeniu v mimovládnych organizáciách môže podporovať mladých ľudí z poľnohospodárskeho prostredia a ich snahy o spoločenské uplatnenie. Zúčastňuje sa školení, výletov a kurzov, ktoré jej umožňujú získavať nové poznatky a kontakty. Poľnohospodárka si uvedomuje, že vedomosti, praktické zručnosti a inovácie sú kľúčom k úspešnej poľnohospodárskej činnosti. Preto sa od začiatku poľnohospodárskej činnosti správkynia farmy uskutočnila séria investícií do moderných poľnohospodárskych strojov. Podľa názoru poľnohospodárky tento nepretržitý proces investícií a inovácií dáva farme výhodu pred konkurenciou. Okrem toho sa farmárka systematicky zúčastňuje na rôznych školeniach a kurzoch týkajúcich sa rastlinnej aj živočíšnej výroby, aby si zlepšila svoje zručnosti. V dôsledku využívania nových poznatkov napríklad plánuje ďalej optimalizovať náklady na základe bezorbového hospodárenia, ktoré zatiaľ prináša dobré výsledky.

V budúcnosti sa chystá zväčšiť plochu farmy a investovať do moderného vybavenia, ktoré nahradí pracovnú silu. Verí, že zvýšenie rozsahu výroby a mechanizácia môžu posilniť pozíciu farmy v hodnotovom reťazci a umožniť jej dosiahnuť uspokojivý príjem z poľnohospodárskej činnosti.

Viability of small farms managed by young farmers under new
"farm-to-fork" strategy (2020-1-CZ01-KA203-078495)

Fotky:



Viability of small farms managed by young farmers under new
"farm-to-fork" strategy (2020-1-CZ01-KA203-078495)

