

GOSPODARSTWO ROLNE MANIA

Gospodarstwo mleczne prowadzone przez członkinię koła gospodyń wiejskich kultywującą lokalne tradycje

Dane kontaktowe

Imię i nazwisko: Justyna Mania

Położenie: Kluczewo, województwo wielkopolskie, Polska

Wielkość gospodarstwa: 28 ha (w tym 26,5 ha na własność)

Rok podjęcia działalności: 2011

Główny kierunek produkcji: bydło mleczne, produkcja roślinna, jęczmień ozimy, kukurydza na kiszonkę, mieszanka zbożowa jara, żyto ozime, użytki zielone

Web / Facebook / Twitter: nie dotyczy

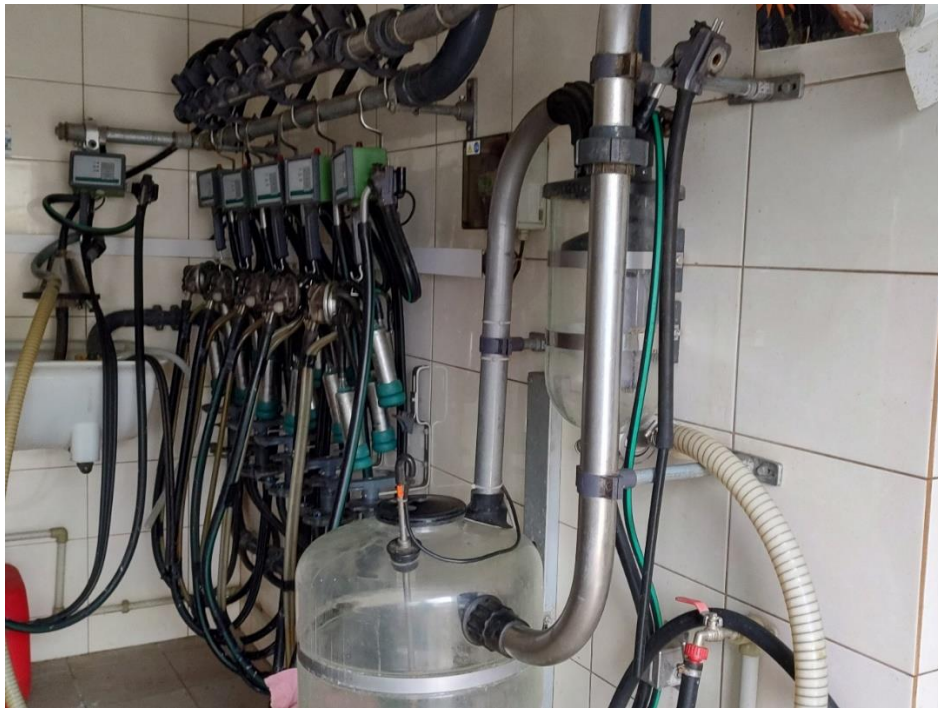
Gospodarstwo jest prowadzone przez 33-letnią kobietę, która ukończyła studia licencjackie na kierunku rolnictwo, a obecnie jest studentką studiów magisterskich na tym kierunku. Działalność rolniczą rozpoczęła w 2011 roku, kiedy jej mąż odziedziczył gospodarstwo po rodzicach. Obecnie powierzchnia użytków rolnych (UR) w gospodarstwie wynosi około 28 ha, w tym prawie 26,5 ha UR jest własnością kierujących gospodarstwem. Gospodarstwo specjalizuje się w produkcji bydła. Stado liczy czterdzieści krów mlecznych, cztery jałówki hodowlane, sześć jałówek 1-2-letnich i czternaście jałówek do 1 roku. Mleko z gospodarstwa jest dostarczane do Spółdzielni Mleczarskiej Mlekovita, a rolniczka jest członkiem tej spółdzielni. Grupa Mlekovita jest największą grupą mleczarską w Europie Środkowo-Wschodniej i czołowym producentem masła. Kontraktami objęte są dostawy mleka z około 15 tysięcy gospodarstw. Jakość dostarczanego mleka jest badana przez laboratoria Spółdzielczego Centrum Badań i Rozwoju, jednak próbki mleka nie są duplikowane dla rolnika. Obok braku możliwości wpływu na ceny jest to jeden z mankamentów współpracy ze Spółdzielnią. Poza tym, rolniczka jest zadowolona ze standardów i warunków współpracy w ramach integracji pionowej. Aby zapewnić paszę dla zwierząt, w gospodarstwie jest prowadzona produkcja roślinna. Uprawiane są jęczmień ozimy (1,18 ha), kukurydza na kiszonkę (7,85 ha), mieszanka zbożowa jara (1,95 ha) i żyto ozime (2,38 ha), a ponad 12,6 ha zajmują trwałe użytki zielone.

Kobieta nie należy do żadnej grupy producentów rolnych, jest natomiast członkiem Wielkopolskiej Izby Rolniczej i lokalnego koła gospodyń wiejskich. Członkostwo w Wielkopolskiej Izbie Rolniczej jest sposobem na regularne poszerzanie wiedzy i umiejętności. Dzięki licznym szkoleniom rolniczka zyskuje znajomość aktualnych przepisów dotyczących działalności rolniczej, np. związanych z planem nawożenia lub pozyskiwaniem dotacji dla gospodarstw rolnych. Dodatkowym atutem jest to, że szkolenia organizowane przez Wielkopolską Izbę Rolniczą są bezpłatne. Ponadto, w trakcie spotkań rolnicy dzielą się swoimi doświadczeniami i współpracują na rzecz poprawy pozycji rolników na wsi. Ważnym elementem codziennej działalności kobiety jest członkostwo w kole gospodyń wiejskich, co pozwala na utrzymanie dobrych relacji we wsi, a także kultywowanie miejscowej tradycji i kultury, stanowiących unikalne dziedzictwo regionu.

Od momentu rozpoczęcia działalności przez prowadzącą gospodarstwo dokonano w nim szeregu inwestycji w budynki i maszyny. Wybudowano nowe budynki inwentarskie, zmodernizowano istniejące oraz unowocześniono park maszynowy. Ciągły proces modernizacji gospodarstwa stanowi o jego przewadze nad konkurentami. Kolejnym krokiem do wzmocnienia pozycji gospodarstwa w łańcuchu dostaw jest zwiększenie poziomu produkcji i otwarcie własnej fabryki serów. Większa skala produkcji powinna doprowadzić do obniżenia kosztów prowadzonej działalności, natomiast sprzedaż bezpośrednia przyczynić się do zwiększenia poziomu uzyskiwanych przychodów.

Viability of small farms managed by young farmers under new
"farm-to-fork" strategy (2020-1-CZ01-KA203-078495)

Zdjęcia:



Viability of small farms managed by young farmers under new
"farm-to-fork" strategy (2020-1-CZ01-KA203-078495)

