

MANIA FARM

Egy helyi hagyományokat ápoló háziasszony által vezetett tejgazdaság

Azonosítási adatok

Név: Mania

Helyszín: Kluczewo, Nagy-lengyelországi vajdaság, Lengyelország

A gazdaság mérete: 28 ha (26,5 hektár saját tulajdonban)

Alapítás éve: 2011

Főbb tevékenységek: szarvasmarha, tej, növénytermesztés, árpa, kukorica, gabona, rozs, gyepterületek

Web / Facebook / Twitter: N/A

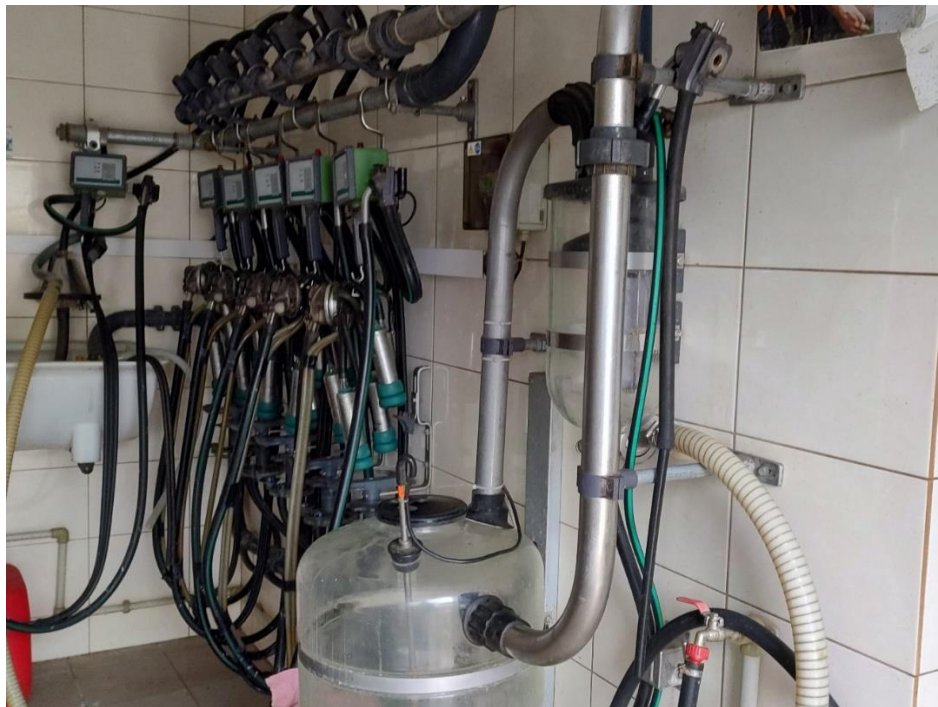
A gazdaságot egy 33 éves nő vezeti, aki mezőgazdasági BSc-képzést végzett, jelenleg pedig a szakirányú MSc-képzés hallgatója. A mezőgazdasági tevékenységet 2011-ben kezdte el, amikor férje megörökölte a gazdaságot a szüleitől. Jelenleg a gazdaság mezőgazdasági hasznosítású területe mintegy 28 hektár, ebből közel 26,5 hektár a gazdaság vezetőjének tulajdonában van. A gazdaság fő szakterülete a szarvasmarha-tenyésztés. Az állomány negyven tejelő tehén, négy tenyészűsző, hat 1-2 éves üsző és tizennégy legfeljebb 1 éves üsző. A gazdaságból származó tejet a Mlekovita Tejszövetkezetbe szállítják, a gazda egyúttal tagja ennek a szövetkezetnek. A Mlekovita-csoport Közép- és Kelet-Európa legnagyobb tejipari vállalata és a legnagyobb vajtermelő. Mintegy 15 ezer gazdaságnak szállítanak tejet szerződésesen. A leszállított tej minőségét a Szövetkezet Tejkutató és Analitikai Központjának laboratóriumai vizsgálják, **azonban a tejmintákat nem duplikálják a gazdálkodó számára.** Az **árakra való befolyás elvesztése** mellett ez az egyik hiányossága a Mlekovita Tejszövetkezettel való együttműködésnek. Ettől eltekintve a gazdálkodó elégedett a vertikális együttműködés normáival és feltételeivel. A növénytermesztés az állati takarmány biztosítása érdekében történik. Téli árpát (1,18 ha), silókukoricát (7,85 ha), **tavaszigabona-keveréket** (1,95 ha), téli rozst (2,38 ha) termesztnek, míg az állandó gyepterület több mint 12,6 ha.

A nő nem tagja egyetlen mezőgazdasági termelői csoportnak sem, tagja azonban a Nagy-Lengyelországi Agrárkamarának és a helyi gazdafeleségek szövetségének. A Nagy-Lengyelországi Agrárkamarában való tagság lehetőséget nyújt az ismeretek és készségek rendszeres bővítésére. A számos képzésnek köszönhetően a gazdálkodó egyre jobban ismeri a mezőgazdasági tevékenység aktuális szabályait, beleértve a trágyázási tervvel vagy a **mezőgazdasági üzemekre kapható támogatások megszerzésével** kapcsolatos szabályokat is. További előny, hogy a Nagy-Lengyelországi Agrárkamara által szervezett képzések ingyenesek. Ezen túlmenően a gazdák megosztják egymással tapasztalataikat, és együttműködnek a vidéki gazdák helyzetének javításában. Az asszony mindennapi tevékenységének fontos része a helyi gazdaasszonyok egyesületében való tagság, ami lehetővé teszi a jó kapcsolatok ápolását a **kis/kicsiny házában/anyaföldön**, valamint a helyi lakosság hagyományainak és kultúrájának ápolását, hogy ne vesszen el ez az egyedülálló örökség.

A gazdaságvezető mezőgazdasági tevékenységének megkezdése óta számos beruházás történt épületekbe és gépekbe. Új állattartó épületeket építettek, a meglévőket pedig feljavították, a gépparkot pedig korszerűsítették. A gazdaság folyamatos modernizálása jelenti a gazdaság előnyét a versenytársakkal szemben. A gazdaság értékláncban elfoglalt pozíciójának megerősítése érdekében a következő lépés a termelési szint növelése és egy saját sajtüzem megnyitása. A nagyobb termelési léptéknek lehetővé **tenné** a termelési költségek csökkentését, míg a közvetlen értékesítés **hozzájárulna** a bevételi szint növeléséhez.

A fiatal mezőgazdasági termelők által vezetett kisgazdaságok életképessége az új "farmtól a villáig" stratégia keretében (2020-1-CZ01-KA203-078495)

Fotók:



A fiatal mezőgazdasági termelők által vezetett kisgazdaságok életképessége az új "farmtól a villáig" stratégia keretében (2020-1-CZ01-KA203-078495)

