

FARMA MANIA

Mléčná farma, kterou spravuje hospodyně s místními tradicemi

Identifikační údaje

Jméno: Justyna Mania

Lokalizace: Kluczewo, Velkopolské vojvodství, Polsko

Velikost farmy: 28 ha (26,5 ha ve vlastnictví)

Rok založení: 2011

Hlavní aktivity: chov skotu, mléko, rostlinná výroba, ječmen, kukuřice, žito, travní porosty

Web / Facebook / Twitter: N/A

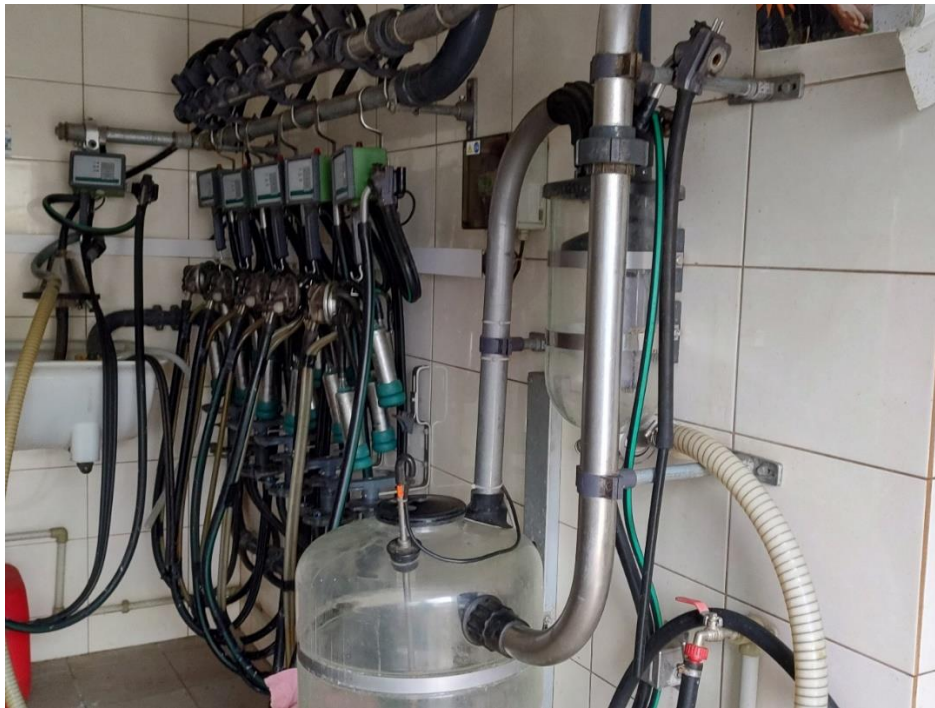
Farmu vede 33letá žena, která absolvovala bakalářský program v oboru zemědělství a v současné době je studentkou magisterského programu v oboru. Se zemědělskou činností začala v roce 2011, kdy její manžel zdědil farmu po svých rodičích. V současné době činí zemědělsky využívaná plocha (ZPF) farmy přibližně 28 ha, z toho téměř 26,5 ha ZPF vlastní manažerka farmy. Hlavní specializací farmy je chov skotu. Stádo čítá čtyřicet dojnic, čtyři plemenné jalovice, šest 1-2letých jalovic a čtrnáct jalovic do jednoho roku. Mléko z farmy se dodává do mlékárenského družstva Mlekovita, přičemž farmář je členem tohoto družstva. Skupina Mlekovita je největší mlékárenskou společností ve střední a východní Evropě a nejlepším výrobcem másla. Dodávky mléka z přibližně 15 tisíc farem jsou smluvně zajištěny. Kvalitu dodávaného mléka testují laboratoře Výzkumného a analytického centra mléka družstva, vzorky mléka se však pro zemědělce neduplikují. Spolu s nemožností ovlivnit ceny je to jeden z nedostatků spolupráce s mlékárenským družstvem Mlekovita. Kromě toho je zemědělec spokojen s normami a podmínkami spolupráce v rámci této vertikální spolupráce. Rostlinná výroba se provádí za účelem zajištění krmiva pro zvířata. Pěstuje se ozimý ječmen (1,18 ha), silážní kukuřice (7,85 ha), jarní obilní směs (1,95 ha), ozimé žito (2,38 ha), zatímco trvalých travních porostů je více než 12,6 ha.

Farmářka není členkou žádného sdružení zemědělských výrobců, je však členkou Velkopolské zemědělské komory a místního sdružení manželek zemědělců. Členství ve Velkopolské zemědělské komoře představuje způsob, jak si pravidelně rozšiřovat znalosti a dovednosti. Díky četným školením se farmářka stále lépe orientuje v aktuálních předpisech zemědělské činnosti, včetně těch, které se týkají plánu hnojení nebo získávání dotací pro zemědělské podniky. Další výhodou je, že školení pořádaná Velkopolskou zemědělskou komorou jsou bezplatná. Zemědělci si navíc vyměňují své zkušenosti a spolupracují při zlepšování postavení zemědělců na venkově. Důležitou součástí každodenní činnosti ženy je členství v místním sdružení zemědělských manželek, které umožňuje udržovat dobré vztahy v malé vlasti a také pěstovat tradice a kulturu místního obyvatelstva, aby se toto jedinečné dědictví neztratilo.

Od doby, kdy manažerka farmy zahájila zemědělskou činnost, byla provedena řada investic do budov a strojů. Byly postaveny nové budovy pro chov dobytka, přičemž ty stávající byly vylepšeny a zmodernizován byl i strojový park. Tento nepřetržitý proces modernizace farmy představuje její výhodu oproti konkurenci. Dalším krokem k posílení pozice farmy v hodnotovém řetězci je zvýšení úrovně výroby a otevření vlastní sýrárny. Větší rozsah výroby by měl umožnit snížení výrobních nákladů, zatímco přímý prodej by měl přispět ke zvýšení úrovně příjmů.

Viability of small farms managed by young farmers under new
"farm-to-fork" strategy (2020-1-CZ01-KA203-078495)

Fotky:



Viability of small farms managed by young farmers under new
"farm-to-fork" strategy (2020-1-CZ01-KA203-078495)



Viability of small farms managed by young farmers under new
"farm-to-fork" strategy (2020-1-CZ01-KA203-078495)